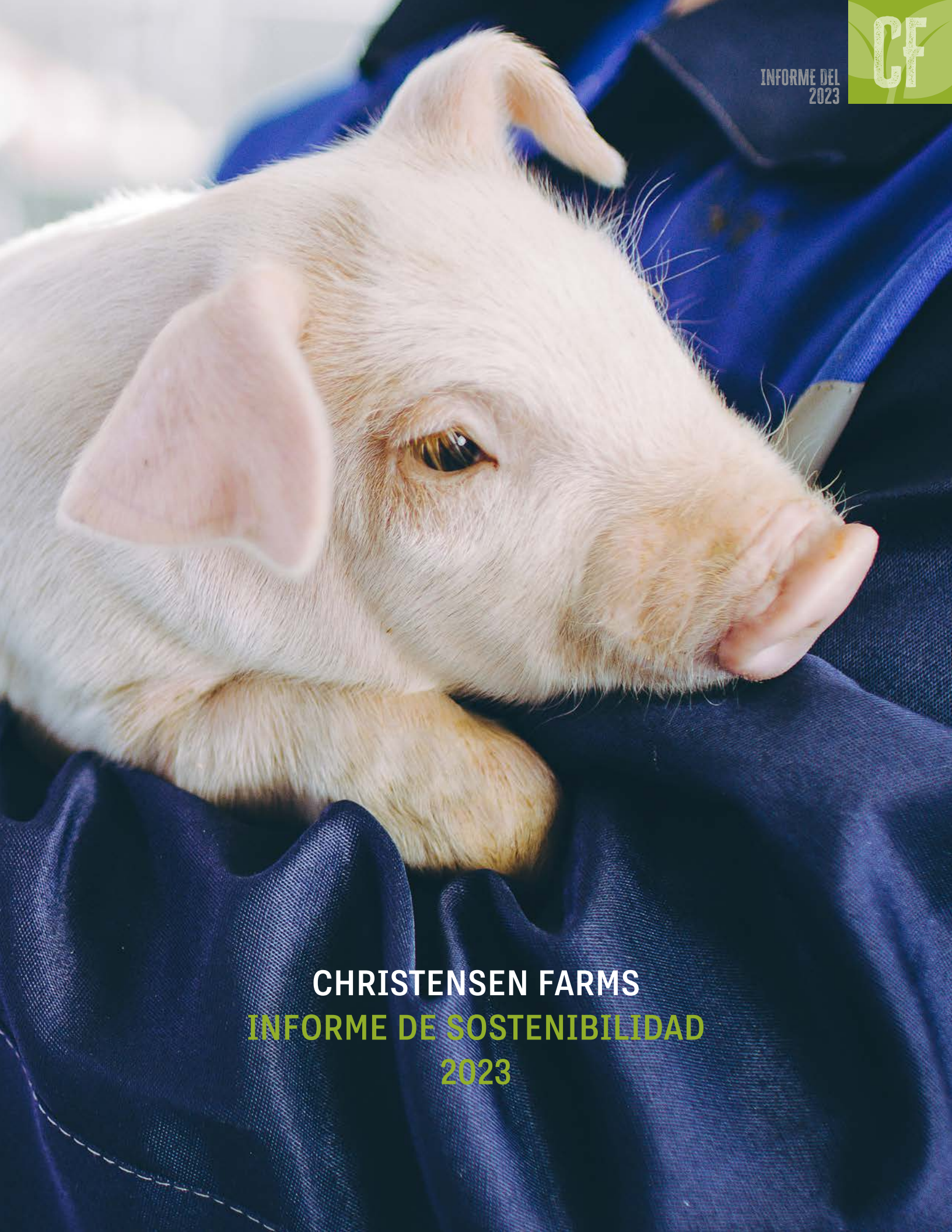


INFORME DEL  
2023



**CHRISTENSEN FARMS**  
**INFORME DE SOSTENIBILIDAD**  
**2023**





## AQUÍ EN CHRISTENSEN FARMS

*Este Informe de Sostenibilidad del 2023, es la cuarta entrega en la historia de Christensen Farms, constituye un testimonio del compromiso continuo con las mejoras y la transparencia en una industria que evoluciona aceleradamente y que se ve marcada por posibilidades dinámicas y alternativas matizadas. El presente informe abarca información ambiental, social y de gobernanza (ESG, por sus siglas en inglés) para el ejercicio fiscal de la empresa en el 2023.*

*Los datos que refleja este informe incluyen el modelo de producción porcina de la empresa, desde las operaciones genéticas hasta la entrega en las plantas procesadoras.*



**Passion** Drives Our **Purpose™**



## TABLA DE CONTENIDO

### **NUESTRA EMPRESA**

- 7 *PERFIL DE LA COMPAÑÍA*
- 8 *OPERACIONES*
- 9 *LEGADO*
- 10 *PREMIOS Y GALARDONES*
- 11 *RELACIONES Y ASOCIACIONES*
- 12 *GOBERNANZA*
- 14 *PLANTEAMIENTO Y MATERIALIDAD*

### **NUESTRA GENTE**

- 16 *PERSONAS*
- 17 *COMPENSACIÓN Y PRESTACIONES*
- 18 *INTERACCIÓN CON  
LOS EMPLEADOS*
- 20 *SEGURIDAD PERSONAL*

### **SEGURIDAD ALIMENTARIA**

- 22 *SEGURIDAD ALIMENTARIA*

### **CUIDADO DE ANIMALES**

- 23 *BIENESTAR DE ANIMALES*

### **NUESTRO MEDIO AMBIENTE**

- 25 *GESTORES AMBIENTALES*
- 27 *ENERGÍA*

### **APOYO COMUNITARIO**

- 28 *PROSPERIDAD*

### **IMPACTO ECONÓMICO**

- 29 *VALOR ECONÓMICO*



*Glenn Stolt*  
*Director General del Consejo Directivo*

Al reflexionar sobre el año pasado, resulta evidente que las inversiones que realizamos para comprender y definir nuestro enfoque empresarial en la sostenibilidad son un paso crucial para la viabilidad a largo plazo. Para Christensen Farms, la sostenibilidad es tanto catalizador como resultado, y conlleva riesgos y oportunidades. Usando nuestro plan estratégico LEGUP 2030 como trasfondo, lanzamos nuestras «4 P»: Personas, Porcino, Planeta y Prosperidad, en el Informe de Sostenibilidad del 2022. También presentamos nuestros Principios de Sostenibilidad: Impacto vs. Imagen, Datos Reales vs. Modelos; Metas Metódicas vs. Metas Ambiciosas; y, finalmente, Ideas Innovadoras vs. Sabiduría Popular.

El 2023 presentó numerosos desafíos para la industria porcina, incluyendo el aumento del costo de alimentos, regulaciones onerosas para el alojamiento de animales, presiones inflacionarias y la merma de los márgenes. A pesar de estos vientos contrarios, hemos logrado aprovechar las 4 P y nuestros Principios, apoyándonos en nuestra cultura de mejoramiento continuo y excelencia. Este enfoque estratégico nos empoderó para producir más carne de cerdo con menos recursos, mitigar los costos de insumos e ineficiencias, y posicionarnos para cumplir nuestra noble misión de suministrar alimentos de alta calidad y contenido nutritivo a un mundo en crecimiento.



Entre los puntos sobresalientes de avance logrado por nuestra alineación con LEGUP 2030 tenemos:

**PERSONAS:** Inversiones importantes en la gestión del ciclo de capacitación y de talentos, para brindarles a los miembros de nuestro equipo la oportunidad de sobresalir en sus papeles y buscar avance dentro de la organización.

**CERDOS:** Logramos varios hitos de salud con nuestros rebaños como resultado de inversiones significativas en bioseguridad, lo cual elevó nuestras métricas clave de rendimiento a niveles históricos.

**CERDOS/PLANETA:** Inversiones en genética avanzada con resultados superiores de conversión de alimentos y habitabilidad\.

**CERDOS/PLANETA:** Inversiones en capacidades y tecnologías de obtención y recepción de maíz, lo cual nos permite comprar más maíz directamente de productores locales y a la vez mejorar la calidad de nuestro alimento..



Al celebrar el Aniversario 50 de Christensen Farms en el 2024, estos logros, junto con otras iniciativas notables que no hemos mencionado directamente aquí, aportan colectivamente a nuestra PROSPERIDAD: Prosperidad para nuestros empleados, socios, comunidades, clientes y nuestro negocio.

Si bien estamos en las etapas iniciales de nuestro recorrido de sostenibilidad, nuestro compromiso con los elementos fundamentales que impulsan el impacto y que definen nuestra sostenibilidad a largo plazo está incorporado en nuestra cultura de mejoras continuas y excelencia. A medida que la tecnología avanza, la ciencia evoluciona y los datos se tornan más precisos y accesibles, anticipamos que se obtendrán perspectivas nuevas que guiarán nuestros pasos siguientes hacia una mayor sostenibilidad. Continuamos nuestra dedicación a adaptarnos a las necesidades cambiantes de aquellos a quienes servimos.

Glenn Stolt

Director General del Consejo Directivo  
Christensen Farms





A close-up photograph of a dish featuring pieces of meat, likely pork or beef, coated in a thick, dark, glossy sauce. The meat is garnished with white sesame seeds and finely chopped green onions. The background is dark, making the vibrant colors of the food stand out.

DE LA GRANJA A LA MESA



## Perfil de la compañía

### DESCRIPCIÓN DE LA ORGANIZACIÓN

Fundada en 1974 en una granja familiar de Minnesota, Christensen Farms ha evolucionado hasta ser una de las empresas productoras más grandes de cerdo de propiedad de familia en los Estados Unidos. Con la expansión de la empresa, se buscaron oportunidades para realizar las prácticas sostenibles a la vez que se elevaron las normas de calidad y seguridad para nuestros clientes. Este compromiso condujo a la expansión de operaciones a lo largo de la cadena de valor de la carne de cerdo, asegurando así un planteamiento integral de la granja a la mesa.

En el 2006, Christensen Farms alcanzó un hito importante al tornarse en miembro mayoritario de Triumph Foods, una planta procesadora de cerdo de propiedad de productores ubicadas en St. Joseph, Missouri. Triumph Foods también tiene un interés del 50% en Seaboard Triumph Foods LLC, una empresa conjunta con Seaboard Foods, la cual opera una planta procesadora de carne de cerdo en Sioux City, Iowa. Al diversificar su oferta para satisfacer las demandas de productos específicos, Triumph Foods también tiene un interés de 50% de propiedad en Daily's Premium Meats, la cual se especializa en ofrecer productos como el tocino, jamón y otros cortes de primera.

Con su modelo integral de la granja a la mesa, Christensen Farms mantiene su visibilidad ante las demandas cambiantes de los consumidores, posicionándose como una productora de carne de cerdo ágil que trabaja continuamente para satisfacer esas demandas. El enfoque invariable de la empresa en las mejoras continuas y la excelencia a nivel de la granja, combinado con relaciones estratégicas en el procesamiento inicial y posterior han empoderado a Christensen Farms a la comercialización de más de 3.6 millones de cerdos por año. Este planteamiento asegura una mejor trazabilidad, control de calidad, consistencia y disponibilidad para los clientes no solo en Estados Unidos, sino en todo el mundo.

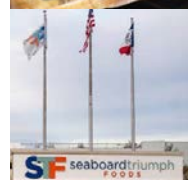
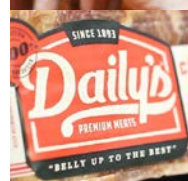
### MISIÓN

El Equipo de Christensen Farms está comprometido con y se enorgullece de ser líder de la industria con la producción responsable de carne de cerdo de alta calidad con el noble propósito de suministrar alimentos a un mundo en crecimiento.

### VALORES

- **Respeto:** Honramos los aportes y logros de otros y acogemos la diversidad de individuos.
- **Integridad:** Buscamos hacer lo correcto todos los días, aun si nadie nos ve.
- **Excelecnia:** Nos esforzamos continuamente por ser los mejores de la industria.
- **Adaptabilidad:** Anticipamos, buscamos y adoptamos el cambio en beneficio de la organización.
- **Innovación:** Continuamente buscamos y comunicamos ideas nuevas que impulsen el mejoramiento de nuestras operaciones comerciales, sin importar la posición.





## Operaciones

Christensen Farms orgullosamente emplea a una fuerza laboral de alrededor de 1,000 trabajadores dedicados a tiempo completo en nuestras operaciones en Minnesota, Iowa, Nebraska, Illinois y Dakota del Sur. Además de nuestros empleados comprometidos, la empresa mantiene relaciones con unos 1,500 ganaderos contratistas en la región.

La huella operativa de la empresa incluye tres molinos de alimento de tecnología avanzada y cinco puestos de lavado de remolques que apoyan a 140,000 cerdas en 44 granjas, y más de 500 sitios de destete y de engorde/finalización propios o contratados.

Ampliando su impacto de manera adicional, como accionista de Triumph Foods y sus empresas conjuntas asociadas, Christensen Farms aporta a una fuerza laboral que supera los 6,000 individuos. Estas empresas se extienden a plantas procesadoras ubicadas en Iowa, Missouri, Utah y Montana, demostrando nuestro compromiso con la excelencia y aportes significativos al paisaje ampliado de la industria.

### GRANJAS

Christensen Farms colabora con granjas familiares y aprovecha los bienes de su propiedad para mantener las normas más elevadas de cuidado de granjas en todas sus etapas de desarrollo. Guiados por un equipo técnico dedicado que incluye a veterinarios y nutricionistas, los cuidadores realizan controles diarios para asegurar que los cerdos tengan acceso a aire, alimento y agua de calidad. Además, administran vacunas y otras medidas preventivas de salud a la vez que proporcionan atención individual a los cerdos que lo requieran.

El equipo de agrónomos capacitados de la empresa tiene un enfoque proactivo de control del uso del agua y supervisión del almacenamiento de estiércol en la granja. Por medio de asociaciones estratégicas con recursos externos, los nutrientes valiosos presentes en el estiércol se reintegran a la tierra de campos cercanos. Esta práctica no solo contribuye a una agricultura sostenible, sino que cierra el ciclo por medio de la producción de cultivos que también sirven como ingredientes esenciales de alimentos.

Una vez que los cerdos alcanzan el peso de comercialización, son trasladados a las plantas procesadoras de la región central, asegurando una transición uniforme de la granja a la fase de procesamiento.

### MOLINOS DE ALIMENTO

Christensen Farms obtiene el maíz directamente de granjeros y elevadores de granos locales, dándole prioridad a una cadena de suministro directa y sostenible. Los ingredientes, al recibirlos, son sometidos a pruebas de calidad y valor nutritivo. Los ingredientes obtenidos del exterior se tratan con un protocolo de cuarentena antes de entregarlos a los molinos de alimento para asegurar que estén libres de contaminantes. Doctores en nutrición de planta emplean la información de nutrición para desarrollar programas de alimentación integrales que se ajustan a las necesidades particulares de los cerdos en cada una de sus etapas de desarrollo. Los alimentos preparados se muelen y entregan por tierra exclusivamente para los cerdos de Christensen Farms según la fase de producción actual. Este planteamiento de precisión y homologado por la HACCP apoya a una estrategia óptima de alimentación que fomenta la salud y el bienestar de los cerdos y minimiza los desperdicios costosos.

### PROCESAMIENTO

Bajo la supervisión del Servicio de Seguridad e Inspección de Alimentos de la USDA (la agencia responsable de asegurar un manejo y cosecha humano del ganado), los colaboradores capacitados de Triumph Foods y Seaboard Triumph Foods elaboran productos porcinos según especificaciones de los clientes. Los productos se empacan y entregan a supermercados, restaurantes, escuelas, universidades y bases militares en todo el mundo.

El compromiso con la sostenibilidad no termina con el producto final. Los componentes no aptos para el consumo humano se reutilizan por medio de iniciativas creativas para hallarles uso en productos tales como alimentos para mascotas, biocombustibles y otros productos para el hogar. Esta práctica es un ejemplo adicional de una economía circular y del propósito de intercambio de recursos por todo el ciclo de producción.





## *Legado*

### **EL 3 DE NOVIEMBRE DEL 2023 SE CONMEMORÓ EL 11º ANIVERSARIO DE LA DESAPARICIÓN DE NUESTRO FUNDADOR BOB CHRISTENSEN.**

La pasión que sentía Bob Christensen por la producción ganadera se encendió durante sus años de formación en la FFA, lo cual preparó el escenario para un recorrido notable. En 1974, movido por sus aspiraciones empresariales, Bob y su hermano Lynn recibieron dos pimerizas criadas como obsequio de un vecino, lo que marcó el principio de Christensen Farms. Notablemente, Bob, con apenas 13 años, se dispuso a recorrer un camino que daría forma a una de las empresas productoras de carne de cerdo familiares más grandes del país.

Desde un principio, Bob demostró ser un visionario de la industria, entrelazando la creatividad, un instinto para los negocios y una ética de trabajo inquebrantable. Su espíritu pionero se manifestó a través de prácticas revolucionarias en cuanto a alojamiento de animales, genéticas, nutrición, manejo de nutrientes y otras prácticas avanzadas que han llegado a convertirse en normas de la industria.

Siguiendo el liderazgo de Bob, la empresa amplió su huella por medio de la construcción y adquisición de instalaciones de producción de cerdos, molinos de alimentos, y la participación en la fundación de Triumph Foods, una empresa procesadora y empacadora prominente de cerdos en St. Joseph, Missouri. La visión de Bob se materializó en el establecimiento de Christensen Farms como una operación productora de carne de cerdo sostenible, «de la granja a la mesa».

Un sentido agudo de identificación y formación de talentos fue un elemento fundamental para el avance del negocio. Poseía la habilidad única de desarrollar a líderes que compartían su visión y dedicación, asegurando así que Christensen Farms no solo creciera sino que floreciera bajo una dirección fundamentada en principios. Este legado de desarrollo de líderes sigue impulsando el avance de nuestra empresa hasta el día de hoy.

Al llegar a ser una luminaria en la industria, el legado de Bob se ha extendido más allá del ámbito de las operaciones. Su influencia ha alcanzado a programas de educación agrícola, mereciéndole elogios durante su carrera y póstumos también. Bob Christensen continúa siendo un ícono de la industria, celebrado por sus aportes a la industria porcina y su impacto duradero en la educación agrícola. Como reconocimiento a sus numerosas contribuciones a nuestra industria y a los programas de educación agrícola, Bob ha sido galardonado con los honores siguientes:

**2007:** Premio al servicio distinguido del consejo de crecimiento agrícola de Minnesota

**2009:** Premio Siehl de la Universidad de Minnesota a la excelencia en agricultura de producción

**2013:** Premio al servicio distinguido de la Asociación de Productores de Cerdo de Minnesota (póstumamente)

**2013:** Incluido en el salón de la fama de la FFA de Minnesota y galardonado con el título honorario de la FFA de Estados Unidos en 2013 (póstumamente)

**2019:** Premio al servicio distinguido de la Asociación de Productores de Cerdo de Minnesota (póstumamente)

**2019:** Christensen Farms y la Fundación Feria Estatal de MN renombraron la feria Swine Barn del estado de MN a Robert A. Christensen Pavilion en honor a Bob y la familia Christensen

*Bob fue un visionario en la industria que combinó la creatividad, un instinto innato para los negocios y el trabajo arduo para crear una de las operaciones porcinas familiares más grandes del país.*



# PORCINO, PERSONAS, PLANETA.

## *Premios y galardones*

### **CHRISTENSEN FARMS SE ENORGULLECE DE SER RECONOCIDA POR SUS COMPROMISOS CON LA PORCICULTURA RESPONSABLE, CON LAS PERSONAS Y CON LA TIERRA.**

En el corazón de nuestra organización, la misión y valores de Christensen Farms guían las operaciones, asociaciones e interacciones, y los resultados deseados de la organización. Durante el transcurso de las últimas cinco décadas, Christensen Farms y los socios dedicados han recibido con orgullo varios galardones de entidades industriales, reguladoras y por desarrollo económico. Este reconocimiento se aprecia, y además demuestra que la misión, los valores y compromiso con la excelencia que tiene la empresa son elementos centrales de la cultura de Christensen Farms.

Más adelante en este informe se presentará el programa interno de reconocimientos de la organización, que demuestra cómo la cultura de Christensen Farms respalda los principios que nos definen, inculcando también una mentalidad y conducta que van alineadas con nuestra misión, valores y la búsqueda de la excelencia.

#### **2022: ADMINISTRADORES AMBIENTALES DEL AÑO DEL CONSEJO PORCINO DE MINNESOTA**

Adam Barka, Sleepy Eye, Minnesota

#### **2022: EMPRESA GRANDE DEL AÑO DE LA CÁMARA DE COMERCIO DE NEW ULM, MINNESOTA**

#### **2022: PRODUCTOR PORCINO MAESTRO DE IOWA**

Nate y Melissa Moretz, contratistas de Christensen Farms en Kensett, Iowa





## Relaciones y asociaciones

Christensen Farms cree en forjar relaciones y organizaciones con organizaciones que forman parte de las comunidades en las cuales tenemos operaciones. Elegimos asociarnos con entidades que comparten nuestro deseo de crear un sistema agrícola sostenible que genera resultados positivos para las personas, para el ganado porcino, para el planeta y una prosperidad colectiva.



Brown County United Way



## Gobernanza

### GESTIÓN

El Director General del Consejo Directivo de Christensen Farms es el miembro de más alto rango del equipo de liderazgo ejecutivo, y es responsable de la estrategia general y del desempeño de la empresa. El equipo de liderazgo ejecutivo se compone del Director General, el Presidente, el Director de Finanzas, el Vicepresidente y Asesor Jurídico, el Vicepresidente de Operaciones, el Vicepresidente de Servicios Comerciales, el Vicepresidente de Recursos Humanos y Seguridad, y el Vicepresidente de Sostenibilidad. Este equipo es el responsable del rendimiento operacional de la empresa.

### CONSEJO DIRECTIVO

El Consejo Directivo junto con el equipo de liderazgo ejecutivo de Christensen Farms es responsable de dirigir la estrategia, monitorear la ejecución de esa estrategia, brindar gobernabilidad, monitorear el riesgo y reforzar la cultura. El Consejo y el equipo de liderazgo ejecutivo participan activamente en las comunidades locales, así como en la industria externa y las organizaciones gubernamentales para traer la voz y la perspectiva del exterior a la organización.

El Consejo y el equipo de liderazgo ejecutivo impulsan los valores fundamentales de Christensen Farms, para nutrir la cultura impulsada por el desempeño, reconociendo que una fuerza laboral energizada, comprometida y alineada conduce a grandes resultados. Además, Christensen Farms se involucra de manera proactiva con las agencias gubernamentales para construir y mantener una reputación como un recurso confiable relacionado con todas las áreas que pueden afectar nuestro negocio y/o la industria porcina.

### ÉTICA Y CUMPLIMIENTO

Es política de Christensen Farms fomentar normas elevadas de integridad. Esta política se apoya en el principio de que todos los asuntos de la empresa se manejarán de manera honesta y justa. Se espera que los directores, los funcionarios y los empleados actúen con integridad, ateniéndose a las normas más elevadas de la ética en su trato con los clientes, proveedores, socios, proveedores de servicios, competidores y los demás. Se espera que los directores, funcionarios y empleados cumplan con el espíritu y con la letra de la ley en las ciudades, condados y estados en donde Christensen Farms opere.





A close-up photograph of a pig's face, showing its eyes, ears, and snout. The pig has light-colored, curly hair. The image is used as a background for a text overlay.

**BÚSQUEDA DE LA EXCELENCIA**



## Planteamiento

### PLANTEAMIENTO DE CHRISTENSEN FARMS

Como gestores del planeta, cuidadores de los animales que criamos, y contribuyentes al bienestar nutricional de la sociedad y de los consumidores conscientes que basan sus decisiones en el valor, Christensen Farms tiene la obligación de seleccionar y aprovechar información sana y fiable como fundamento de la educación organizativa, la dirección estratégica y la fijación de metas. Al adoptar una postura holística en cuanto a la sostenibilidad, la empresa se esfuerza por equilibrar las expectativas de los consumidores con los sacrificios inevitables, reconociendo la necesidad crítica de mitigar las consecuencias irreversibles, imprevistas y adversas. El compromiso con nuestros cuatro principios apoya precisamente tal postura.



#### **Impacto vs. Imagen:**

Cultivar de modo proactivo una comprensión profunda de los cambios que apoyan una viabilidad a largo plazo.

#### **Reales vs. Modelos:**

Fijar nuestras metas basadas en datos actuales específicos de nuestro entorno y de nuestras operaciones específicas.

#### **Metas Metódicas vs. Ambiciosas:**

Contextualizar datos que informen el establecimiento de metas en medio de tendencias amplias, reconociendo las variaciones naturales.

#### **Ideas Innovadoras vs. Sabiduría Popular:**

Diferenciarnos del «montón» a través de cuestionar las metodologías y los supuestos, y buscar una aplicación consistente de estos dos elementos en el sector agrícola y el alimentario.



## Materialidad

Christensen Farms emplea un proceso de evaluación de materialidad con actores clave tanto internos como externos para identificar los temas de importancia. Este ejercicio proporciona una plataforma significativa desde la cual entrar en un diálogo robusto y fomentar relaciones con todas las partes que se benefician del intercambio de datos, conocimientos y perspectivas. El resultado de la evaluación es una Matriz de materialidad que ilustra los temas más importantes para los actores y su impacto en el éxito de Christensen Farms. Esta matriz se integra a nuestros procesos empresariales y desempeña un papel central para informar a las funciones de gestión de riesgos y planificación comercial de la empresa.







**PERSONAS PASIÓN PROPÓSITO**



## Personas

### AHORA MÁS QUE NUNCA, LOS EMPLEADOS ELIGEN LABORAR EN INDUSTRIAS Y PARA EMPRESAS QUE ESTÉN ALINEADAS CON SUS VALORES.

Christensen Farms se esfuerza por ser un lugar de trabajo que ofrezca oportunidades para que los individuos incorporen sus mejores talentos y convicciones más profundas en las labores que desempeñan, lo cual prepara el escenario para una vida más rica, feliz y satisfactoria.

El año pasado la empresa lanzó el programa MyCareer, que es un marco integral que apoya el ciclo de vida de cada individuo. MyCareer facilita a los empleados a comprender sus oportunidades profesionales a corto y largo plazo. También los conecta con recursos que permiten comprender y desarrollar competencias técnicas y conductuales para avanzar hacia el destino que desean en sus carreras. Al reconocer que el recorrido de cada individuo es único, Christensen Farms mantiene su compromiso de tener una cultura orientada al crecimiento que permite que «la pasión impulse al propósito».



Se ofrecen oportunidades de educación y desarrollo a través de CF Academy (una plataforma educativa en línea), reuniones en persona tales como la Cumbre de Liderazgo de CF y la Cumbre Good Pig People, y conferencias patrocinadas por la industria. El establecimiento de metas anuales, la planificación del desarrollo y la gestión del desempeño facilitan un ciclo continuo de retroalimentación y diálogo que apoyan el avance hacia los objetivos de la empresa y del individuo, lo cual ayuda a los empleados a lograr sus aspiraciones.

En Christensen Farms, nuestro compromiso con la educación va más allá de nuestras operaciones internas. Colaboramos activamente con instituciones académicas para la investigación y el desarrollo de metodologías nuevas y mejores prácticas. Los miembros de nuestro equipo también enriquecen estas asociaciones al servir como ponentes invitados en varias instituciones académicas, compartiendo perspectivas y experiencias del mundo real que aportan a formar el futuro de las prácticas agrícolas.

Nos enorgullecemos en ofrecer oportunidades importantes de aprendizaje y desarrollo para las próximas generaciones. En el 2023 recibimos a 18 estudiantes de intercambio de nueve instituciones diferentes, brindándoles experiencias diversas en prácticamente cada área de nuestras actividades comerciales.





## Compensación y prestaciones

**OFRECER SALARIOS Y PRESTACIONES COMPETITIVOS PARA LOS EMPLEADOS ES CRÍTICO PARA ATRAER Y RETENER LOS TALENTOS QUE SE NECESITAN EN UNA EMPRESA COMPLEJA COMO LO ES CHRISTENSEN FARMS.**

Como respuesta a los desafíos que presentaban los índices de inflación y el mercado competitivo de talentos en el 2022, la empresa realizó un ajuste proactivo de salarios para la mayoría de sus puestos. Se emplearon datos de referencia de salarios de terceros para asegurar una escala salarial competitiva y un paquete de prestaciones que apoyara las necesidades de nuestros empleados y ofreciera un pago equitativo por el desempeño.

## PRESTACIONES PARA EMPLEADOS

### 401K

Christensen Farms ofrece un plan de ahorro e inversiones 401(k). Este programa destaca el 100% de derechos plenos sobre inversión de inmediato y la empresa iguala los aportes realizados por el empleado.

### TIEMPO PERSONAL PAGADO

Todos los empleados a tiempo completo acumulan horas de «tiempo personal pagado». Se estimula a los empleados que utilicen dichas horas para atender sus asuntos personales, apoyando así un equilibrio saludable en la vida laboral.

### PLAN DE BIENESTAR DE EMPLEADOS

Se incentiva a los empleados a que participen en diversas actividades a lo largo del año, con el fin de recompensarles por los pasos dados y estimularlos a que tomen pasos adicionales hacia un estilo de vida más saludable.

### DÍAS FESTIVOS DE LA EMPRESA

Christensen Farms ofrece días festivos pagados tanto programados como flotantes. Esta flexibilidad permite a nuestro equipo diverso celebrar eventos y tradiciones en momentos y de maneras que les resulten más significativos.

### OTRAS PRESTACIONES

- Cuenta de gastos flexibles (médicos y dependientes)
- Seguro contra discapacidades a largo plazo
- Seguro voluntario contra discapacidades a corto plazo
- Seguro de vida voluntario a término
- Pago por depósito directo y talonarios de pago en línea

### PRESTACIONES DE SALUD

Todos los empleados a tiempo completo pueden inscribirse en los programas siguientes:

- Seguro médico que ofrece dos alternativas
- Seguro dental
- Seguro para servicios de visión
- Seguro de vida y AD&D para empleados
- Seguro de vida para la pareja y los hijos

### PROGRAMA DE ASISTENCIA A EMPLEADOS

El Programa de Asistencia a Empleados (EAP) de Christensen Farms se ofrece sin costo a los empleados activos y a los miembros de su familia inmediata. El EAP brinda ayuda para asuntos relacionados con:

- Familia y relaciones personales
- Bienestar emocional
- Bienestar financiero
- Abuso de y adicción a sustancias
- Asesoría legal
- Salud física
- Trabajo y carrera



## Interacción con los empleados



### DIVERSIDAD E INCLUSIÓN

El respeto es uno de los valores centrales de Christensen Farms y se define como honrar los aportes y logros de otros y acoger la diversidad de cada individuo. Reconocer la fortaleza que la diversidad trae a las organizaciones a través de las experiencias y las ideas variadas, Christensen Farms se esfuerza activamente por atraer a talentos diversos por medio de sus procesos de reclutamiento y fomenta el talento a través de programas integrales de capacitación y desarrollo. Los grupos de recursos de empleados (ERG, en inglés) desempeñan un papel crucial para promover la inclusión e influir positivamente en la adaptación, desarrollo y conexión de los empleados con la empresa y con las comunidades en donde operamos. Estos grupos de recursos identifican oportunidades para que los empleados interactúen y aporten a soluciones organizativas, creando conexiones duraderas e impulsando la excelencia. El lanzamiento de Next Gen LEAPP en 2022 resalta de manera adicional la interacción y desarrollo generacional, edificando sobre los éxitos alcanzados por los programas Women LEAPP y Latino LEAPP, los cuales han visto un aumento en la representación del liderazgo desde que fueron lanzados.

### APRECIO Y RECONOCIMIENTO DE EMPLEADOS

Christensen Farms reconoce que la pasión y resiliencia de su equipo son vitales para el éxito de la empresa. Cada año la empresa otorga galardones, para los cuales los empleados pueden nominar a sus compañeros que de modo consistente superan las expectativas cuando representan los valores, la misión y la estrategia a largo plazo de la empresa. Un comité de evaluación independiente selecciona a los individuos y equipos que recibirán el Premio a la Excelencia de Christensen Farms, y el Equipo de Liderazgo Ejecutivo elige a los galardonados con el prestigioso Premio a la Excelencia Bob Christensen. En el 2023, 55 individuos y 11 equipos recibieron el Premio a la Excelencia de Christensen Farms y cuatro empleados recibieron el Premio a la Excelencia Bob Christensen, resaltando sus aportes sobresalientes.

El reconocimiento formal es un aspecto de la celebración de los logros de individuos y de equipos, pero de igual importancia es expresar la gratitud a los que han aportado al éxito de la organización. Christensen Farms organiza eventos de aprecio a empleados en los cinco estados en donde opera, y reúne a los ganaderos asociados cada año para darles reconocimiento y expresarles agradecimiento por su compromiso y lealtad a la organización.

Quizás la expresión de gratitud más gratificante y valorada es la distribución de las bolsas de carne de cerdo en días festivos, las cuales incluyen productos tales como tocino, costillas, lomos sazonados y más que el equipo ha ayudado a elaborar. Cada empleado y contratista recibe un obsequio y también tiene la oportunidad de adquirir productos adicionales para sí mismos o para obsequiar a familiares y amigos, compartiendo orgullosamente los productos de calidad superior que han elaborado.





# LIDERANDO CON SEGURIDAD





## *Seguridad personal*

### **CHRISTENSEN FARMS CREE QUE TODOS LOS INCIDENTES Y LESIONES OCUPACIONALES PUEDEN PREVENIRSE.**

Christensen Farms ha adoptado una postura agresiva buscando elevar su cultura de seguridad, la cual incluye el establecimiento de un proceso robusto de investigación de todas las lesiones. Los conocimientos clave se comparten con toda la empresa para que otros puedan tomar medidas proactivas para evitar situaciones similares.

La organización está comprometida con el uso del equipo de seguridad interno para apoyar a los empleados en diferentes ubicaciones geográficas y con funciones laborales distintas con el fin de identificar y eliminar los riesgos, fomentar una mentalidad de seguridad, establecer herramientas y capacitación para minimizar los riesgos y proporcionar supervisión y rendición de cuentas para la seguridad en el ámbito laboral.





SEGUROS EN CASA

## Seguridad alimentaria

### **CADA ETAPA DE LA CADENA DE VALORES, DESDE LA COCINA DE NUESTROS CLIENTES HASTA LOS PROCESADORES Y A LAS GRANJAS, INCORPORA ELEMENTOS CRUCIALES DE SEGURIDAD ALIMENTARIA.**

La calidad y la seguridad alimentaria se integran de manera continua en las prácticas diarias de las granjas y las plantas procesadoras, las cuales se someten a pruebas rigurosas de la USDA para garantizar la seguridad del producto final.

En las granjas se establecen medidas específicas para asegurar la elaboración de un producto seguro:

- Los cerdos se alojan bajo techo para evitar que ingieran parásitos que habitan en el suelo, los cuales pueden migrar a tejidos comestibles y causar enfermedades transmitidas por los alimentos
- Se han establecido protocolos de bioseguridad para mantener la salud de las manadas, lo cual reduce la necesidad de terapia con antibióticos. Muchas granjas están provistas de sistemas de filtros HEPA para evitar la transmisión de enfermedades por el aire.
- En aquellos casos en los cuales se administran antibióticos, se toman medidas estrictas. Los cerdos que reciben antibióticos deberán permanecer en la granja por un tiempo que supera los requisitos de retirada de la FDA para asegurar que se hayan metabolizado los antibióticos y que éstos ya no se detecten.
- Siempre que sea posible, se emplea tecnología sin agujas para el tratamiento de cerdos, enhancing safety and minimizing potential individuales, con el fin de realzar la seguridad y minimizar los riesgos potenciales asociados con los métodos tradicionales de inyección.

### **ELEVACIÓN DE LA GESTIÓN DE ANTIBIÓTICOS POR MEDIO DE PRÁCTICAS HOLÍSTICAS**

La salud de los animales es la piedra angular de su bienestar y de la gestión de los antibióticos y del ambiente. Los animales saludables son más sostenibles, tienen un mejor bienestar, requieren menos recursos como alimento y energía para crecer, requieren menos intervenciones médicas y tienen una expectativa de vida más prolongada.

La gestión de antibióticos en Christensen Farms va más allá que tan solo evitarlos; incluye inversiones estratégicas en alojamientos, tecnología y prácticas dirigidas a erradicar o minimizar la necesidad de antibióticos.

Este compromiso se despliega por medio de una combinación de aspectos tales como el alojamiento de animales, incorporación de filtros HEPA, procedimientos estrictos de higienización, segregación de recursos sobre la base de los riesgos y el establecimiento de estrategias preventivas de salud que incluyen protocolos de vacunación.

A pesar de haber establecido medidas robustas de prevención, hay casos en los cuales los animales se enferman y podrían requerir de tratamiento con antibióticos. En Christensen Farms, el cuidado y bienestar de los animales es una responsabilidad, y no brindarles tratamiento a un animal que lo necesite es inaceptable. En tales casos, los antibióticos son una herramienta vital para apoyar el bienestar de animales individuales y de la manada. Se consultan veterinarios y se emplean diagnósticos para desarrollar las opciones de tratamiento antes de implementar las intervenciones terapéuticas. Christensen Farms se acoge a las mejores prácticas recomendadas por PQA Plus® y se adhiere estrictamente a los protocolos de administración y documentación de la FDA para asegurar un producto seguro y saludable.







# HACIENDO LAS COSAS BIEN CADA DÍA

## *Bienestar de animales*

**EN CHRISTENSEN FARMS LA CULTURA DEL BIENESTAR DE LOS ANIMALES ESTÁ ENTRETEJIDA EN CADA ASPECTO DE NUESTRAS OPERACIONES, INCLUSO EN LOS QUE NO SON DIRECTAMENTE RESPONSABLES DEL CUIDADO DE LOS CERDOS.**

En el corazón del programa de bienestar de animales de la empresa se encuentra un compromiso cimentado en el Código de Prácticas de la Asociación de Productores Porcinos de EE. UU. En cada fase de la producción, Christensen Farms supera las pautas de la industria para asegurar que se atiendan las necesidades ambientales, nutricionales y de salud de nuestros animales.

Para lograr las normas más elevadas de atención, Christensen Farms exige que todos los cuidadores de animales, asociados de granjas y ganaderos contratistas obtengan la certificación Pork Quality Assurance® Plus (PQA Plus®). La empresa también exige la recertificación anualmente, yendo más allá de las normas de la industria, para reforzar el compromiso con la excelencia.

Como parte de la política de cero tolerancia al maltrato y negligencia de los animales, todos los empleados y socios tienen la obligación de notificar incidentes, lo cual asegura su participación en mantener las normas más elevadas de bienestar animal. Los empleados y asociados tienen acceso a una Línea Directa de Bienestar de Animales, un canal dedicado a abordar y rectificar todos los problemas en el tratamiento de los animales. Cada incidente notificado se somete a una investigación minuciosa, y los hallazgos se comunican con transparencia al Equipo de Liderazgo Ejecutivo, reforzando así la rendición de cuentas en todos los niveles de la organización.

Christensen Farms ha adoptado una actitud de «confiar, pero verificar» y por ello mantiene un protocolo riguroso de auditoría y supervisión a través del equipo independiente de Bienestar de Animales, que incluye:

- Evaluaciones mensuales de todas las granjas porcinas.
- Auditorías anuales sin previo aviso de todas las granjas que alojan cerdos para Christensen Farms, utilizando las Normas de Auditoría Comunes de la Industria Porcina (CSIAS, en inglés).
- Auditorías al azar y sin previo aviso de granjas seleccionadas.





## CHRISTENSEN FARMS: ADOPTANDO LA NORMA DE CONFIAR, PERO VERIFICAR



**100%**  
de los cuidadores con certificación *Pork Quality Assurance Plus*.



**100%**  
de los transportistas de animales con certificación *Transport Quality Assurance*.



**100%**  
de índice de aprobación de auditorías al azar del bienestar de animales en granjas de terceros.



**99.6%**  
calificación media de auditorías a terceros.



**100%**  
de nuestros cerdos comercializados pueden trazarse a sus granjas de origen.





## *Gestores ambientales*

### **FOMENTANDO UN PLANETA SOSTENIBLE A TRAVÉS DE UNA AGRICULTURA RESPONSABLE**

La misión de Christensen Farms de alimentar de manera responsable a un mundo en crecimiento está inextricablemente vinculada con fomentar a un planeta saludable. La empresa dio un paso significativo hace 30 años al formalizar sus posiciones agronómicas y comprometerse de manera audaz e inquebrantable a mejorar continuamente su legado de gestión ambiental.

Un punto central de los esfuerzos ambientales de Christensen Farms es el mejoramiento genético natural de los animales. Por medio de una selección cuidadosa y cruzado, la empresa aprovecha la genética superior para optimizar el rendimiento de las granjas y mejorar la experiencia del consumidor. Criterios tales como la capacidad de crianza, piernas y patas fuertes e índices óptimos de conversión de alimentos contribuyen a la producción de más carne de cerdo con menos animales, menos alimentos y menos energía, y a la vez selecciona carnes con alto marmoleado y de alta calidad para ofrecerle un producto superior al consumidor.

*La agricultura es un ecosistema elaborado y complejo del cual nos enorgullecemos de ser administradores, y es una responsabilidad que no tomamos a la ligera.*

Los estudios han demostrado que el alimento y el estiércol son dos de los factores que más aportan a emisiones de gases de invernadero (GHG, en inglés) de la producción de carne de cerdo. Christensen Farms compra el maíz directamente de productores y de elevadores locales y no cultiva las plantas. Como tales, los ingredientes del alimento son de Alcance 3 y están fuera del control directo de nuestras prácticas de producción. Habiendo dicho eso, Christensen Farms obtiene el maíz de puntos cercanos a los molinos de alimento. Dada la calidad de los suelos en la región, se adquiere muy poco maíz de terrenos irrigados.

Los estudios han demostrado que el alimento y el estiércol son dos de los factores que más aportan a emisiones de gases de invernadero (GHG, en inglés) de la producción de cerdo. Christensen Farms compra el maíz directamente de productores y de elevadores locales y no cultiva las plantas. Como tales, los ingredientes del alimento son de Alcance 3 y están fuera del control directo de nuestras prácticas de producción. Habiendo dicho eso, Christensen Farms obtiene el maíz de puntos cercanos a los molinos de alimento. Dada la calidad de los suelos en la región, se adquiere muy poco maíz de terrenos irrigados.

La producción de carne de cerdo es una economía inherentemente circular en la cual el estiércol desempeña un papel central en el fomento de biodiversidad y enriquecimiento del suelo con nutrientes clave. Un 92 % del estiércol generado en el sistema de Christensen Farms se almacena y se gestiona en estructuras bajo techo, lo cual brinda una serie de ventajas. Este método de gestión del estiércol minimiza las emisiones y conserva la calidad de nutrientes del fertilizante orgánico al evitar que sea expuesto a la precipitación y a variaciones grandes de temperatura. El 100% del estiércol en el sistema de Christensen Farms se destina a propósitos tales como fertilizante de alta calidad aplicado por personal certificado. Esto apoya a suelos resilientes y fértiles que producen el maíz, la soja y otros cultivos esenciales para la crianza de cerdos, y en última instancia producen proteínas seguras, con contenido denso de nutrientes y saludables para consumidores en todo el mundo.



## Gestores ambientales

### EN LA BÚSQUEDA CONTINUA DEL MEJORAMIENTO

La sostenibilidad de la producción de carne de cerdo se extiende más allá del producto principal. Los productos secundarios de la producción de carne de cerdo se someten a un proceso de reutilización o 'upcycling', el cual se aprovecha en aplicaciones tales como alimentos para mascotas, biocombustibles y diversos productos para el hogar. Este planteamiento integral asegura la utilización eficiente de todos los elementos del proceso de producción, reduciendo los desperdicios de manera eficaz.

En la búsqueda continua del mejoramiento, Christensen Farms ha explorado y continúa explorando la integración de digestores anaerobia de metanos, una tecnología adoptada con éxito por muchos en la industria lechera. Al reconocer las distinciones fisiológicas entre el ganado porcino y el vacuno, puesto que los cerdos emiten mucho menos metano (1/43vo de la cantidad emitida por las vacas), la viabilidad de los digestores depende de tener una concentración suficiente de cerdos en la cercanía. Sin embargo, esto presenta un desafío, puesto que la estrategia de la empresa implica la dispersión geográfica de sitios para proteger la salud de las manadas. Equilibrar estas consideraciones sigue siendo un aspecto clave de las iniciativas continuas de sostenibilidad de Christensen Farms.

Logros del último año:

- > **Se completó el 100 % de las inspecciones y las auditorías ambientales con éxito**
- > **Se llevaron a cabo 822 pruebas de estiércol**
- > **Doce granjas de propiedad de la empresa que abarcan más de 50 acres de superficie con características de hábitat permanente**
- > **Se aplicaron 36,304 acres de estiércol a campos locales de agricultores locales, beneficiando directamente la salud y biodiversidad de sus tierras, mejorando el rendimiento de los cultivos y minimizando el uso de costosos fertilizantes comerciales**

### CONSERVACIÓN DE AGUA

Hemos establecido equipos y prácticas de control con la meta de asegurar que nuestros animales reciban agua de calidad adecuada. Ateniéndonos a estos principios, Christensen Farms ha logrado ahorrar un promedio de 30.4 millones de galones de agua por año desde el Año Fiscal 2017, tomando en cuenta que el estado del tiempo y las variaciones entre las situaciones de cada granja influyen sobre este resultado de año a año.

### USO DE ESTIÉRCOL COMO ALTERNATIVA BENEFICIOSA A LOS FERTILIZANTES COMERCIALES

- > **Compensación de agua: 236,020,891 galones**
- > **Compensación de MMBTU: 618,557**
- > **Se evitaron 19,872 toneladas de CO<sub>2</sub>e**



**EQUIVALE A CASI 913,000  
ÁRBOLES MADUROS ABSORBIENDO CO<sub>2</sub> POR TODO UN AÑO.**





## Energía

**AL OPERAR DENTRO DEL CLIMA DINÁMICO DE LA REGIÓN CENTRAL, CHRISTENSEN FARMS ENFRENTA FLUCTUACIONES IMPORTANTES DE TEMPERATURA QUE OSCILAN DEL CALOR INTENSO AL FRÍO EXTREMO.**

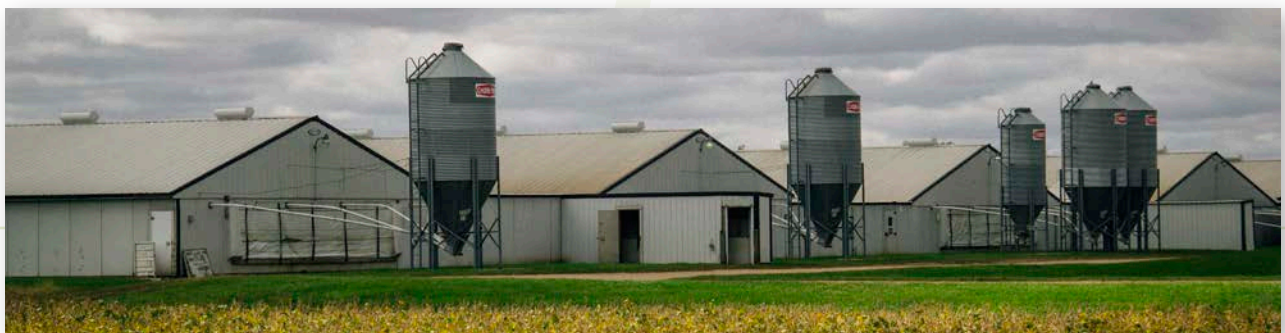
La empresa ha adoptado una postura proactiva, explorando de manera consistente avenidas para reducir el consumo energético. Un aspecto clave de este compromiso implica la evaluación de la factibilidad y la integración de soluciones de energía renovable cuando sean física y financieramente viables. Con esto, Christensen Farms no solo se esfuerza por crear un entorno óptimo para el bienestar de los cerdos a su cuidado, sino que también se esfuerza por minimizar la demanda general de energía asociada con estas operaciones críticas.

Unos cuantos ejemplos de inversiones para la reducción del consumo de energía:

- > *Instalación de envolturas térmicas en graneros y coberturas en ventiladores de aspiración no utilizados en los meses de invierno*
- > *Uso de calefactores auxiliares en zonas específicas para optimizar el calor sin necesidad de mantener temperaturas elevadas en todo un espacio*
- > *Transición a soluciones de iluminación LED más energéticamente eficientes*
- > *Cambio de motores con consumo intensivo de energía por alternativas más eficientes*
- > *Reducción de más de 250,000 millas de recorrido por medio de optimizar los pesos de las cargas, lo cual produjo una reducción del consumo de combustible de 46,000 galones, logrando evitarse más de 500 toneladas de CO<sub>2</sub>e*



**REDUCCIÓN DEL 2.8 % DE  
MMBTU POR LIBRA DE CARNE  
DE CERDO COMPARADO CON  
EL AÑO FISCAL 2022**



## Prosperidad

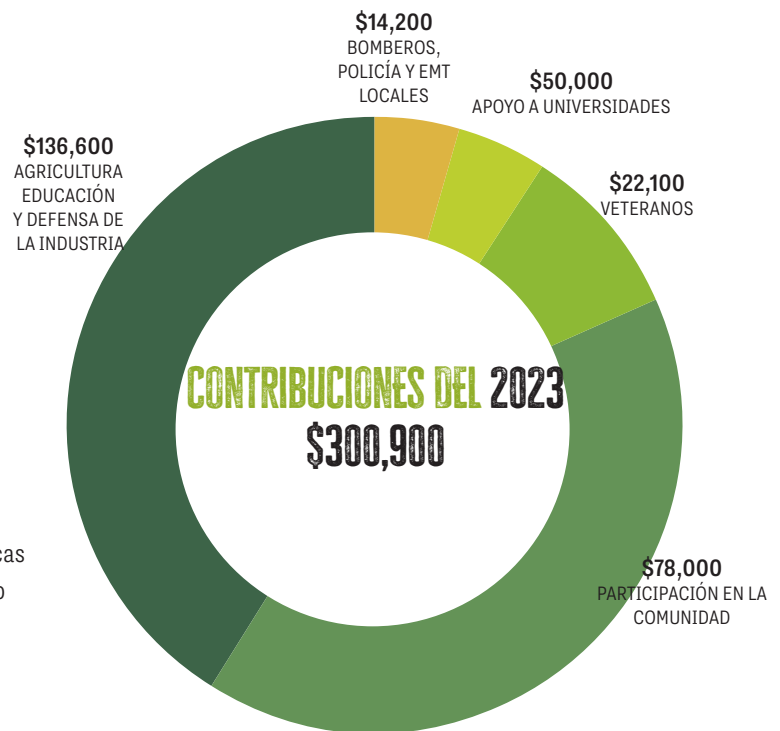
### DONACIONES, BECAS, PATROCINIOS Y SERVICIO VOLUNTARIO

Christensen Farms está dedicada a mejorar la vitalidad de las comunidades locales por medio de inversiones tanto a nivel de empresa como individuales. En las zonas rurales, el acceso a la educación, servicios de salud y alimentación de primera se ve amenazado por la disminución de la población rural. A lo largo de la región central norte del país, nuestra empresa ofrece empleos, contribuye al régimen tributario y apoya a las empresas locales, creando oportunidades para que las personas permanezcan en sus ciudades natales y preserven sus comunidades. Por medio de participar en diversos eventos, programas e iniciativas, la empresa se esfuerza por mejorar la calidad de vida de las comunidades en donde opera.

Numerosos empleados de Christensen Farms prestan servicio activo como voluntarios, dedicando generosamente su tiempo personal para marcar una diferencia positiva en las vidas de los demás. Participan en actividades tales como ayudar a estudiantes por medio de programas tales como Junior Achievement, siendo entrenadores de equipos atléticos juveniles y participando en la educación agrícola de jóvenes. También participan del servicio civil. Los empleados de Christensen Farms laboran como voluntarios locales para el cuerpo de bomberos y los servicios de emergencia, y también forman parte de comités escolares, consejos municipales y cargos por elección.

### CONTRIBUCIONES DEL 2023

- En las comunidades locales, Christensen Farms apoya programas tales como 4-H y FFA, reflejando la pasión de nuestro fundador, Bob Christensen, por mejorar la industria agrícola. La empresa continúa desarrollando y mejorando las asociaciones con organizaciones que apoyan sus metas estratégicas, incluyendo alacenas de alimentos, escuelas rurales varias escuelas de estudios superiores y universidades.
- Además, Christensen Farms patrocina ferias estatales, de condado, eventos de rescatistas de emergencia y celebraciones locales de importancia para la comunidad.
- En el 2023 Christensen Farms realizó más de 155 contribuciones individuales, incluyendo donaciones monetarias y en especie, becas y servicio voluntario. La empresa mantiene su enfoque en el apoyo de la educación agrícola y actividades de concienciación, ayuda a veteranos, servicios de emergencia locales y otras iniciativas de participación comunitaria en todas las regiones en donde opera.







## Valor económico

### IMPACTO DE CHRISTENSEN FARMS EN EL 2023

Los gastos representan inversiones y pagos a empleados, gobiernos y municipios, así como a productores, proveedores y cooperativas. Estas inversiones proporcionan un estímulo a la economía que permite que las comunidades rurales alrededor de nuestras granjas florezcan. Christensen Farms suministra a productores locales nutrientes para el suelo que reemplazan a fertilizantes tradicionales, aportando más de \$22 millones anualmente a la economía local y subrayando el compromiso de nuestra empresa con la gestión ambiental.



CATEGORÍA	GASTO
MAÍZ	\$208,252,000
PROVEEDORES	\$121,723,000
COMPEN- SACIONES Y PRESTACIONES	\$89,662,000
SOJA	\$76,590,000
PRODUCTORES	\$59,509,000
MOLINO DE MAÍZ	\$46,472,000
SERVICIOS PÚBLICOS	\$14,966,000
MOLINO DE SOJA	\$14,902,000
<b>TOTAL</b>	<b>\$632,076,000</b>

\*Este cuadro no incluye los aportes extendidos que hace Christensen Farms y su impacto económico en lo que respecta a las empresas integradas de su propiedad, por medio de Triumph Foods, Seaboard Triumph Foods y Daily's Premium Meats.



INFORME  
DEL 2023



 **MINNESOTA BORN**  
MIDWEST GROWN

(507) 794-5310  
23971 County Road 10 • Sleepy Eye - MN 56085